

# Araby herrgård

Antikvarisk förundersökning rörande om- och tillbyggnad av huvudbyggnaden på fastigheten Växjö 6:30

Växjö kommun  
Kronobergs län

*Ludwig Svensén*



**KULTUR  
PARKEN  
SMÅLAND**

Smålands museum rapport 2025:14



# Araby herrgård

Antikvarisk förundersökning rörande om- och tillbyggnad av huvudbyggnaden på fastigheten Växjö 6:30

**Produktion och distribution:**

Kulturparken Småland  
Södra Järnvägsgatan 2  
352 29 Växjö

**KULTUR  
PARKEN  
SMÅLAND**

©2025 Smålands museum, Växjö  
Tryckt hos Kulturparken Småland/Smålands museum  
ISSN 1403-2902

# Innehåll

Administrativa uppgifter.....	7
Inledning.....	8
Uppdragets bakgrund och syfte.....	8
Metod och underlag.....	8
Historisk bakgrund.....	9
Nuläge och förutsättningar.....	15
Miljö- och byggnadsbeskrivning.....	15
Kulturhistoriska värden.....	20
Aktuella lagar och skydd.....	20
Aktuellt förslag.....	21
Antikvarisk bedömning.....	24
Slutsats och rekommendationer.....	26
Källor och bedömningsunderlag.....	27



Aktuell satellitbild över Araby herrgård. Huvudbyggnaden är markerad gul. Källa: Lantmäteriet.

# Administrativa uppgifter

<b>Län:</b>	Kronobergs län
<b>Kommun:</b>	Växjö kommun
<b>Fastighet:</b>	Växjö 6:30
<b>Objekt:</b>	Araby herrgård, huvudbyggnad
<b>Byggnadsminne:</b>	Nej
<b>q-märkt i detaljplan:</b>	Nej, omfattas dock av varsamhetsbestämmelser
<b>Inom riksintresse:</b>	Nej
<b>Inom fornminne:</b>	Möjlig fornlämning, by-/gårdstomt, RAÄ-nummer: Växjö 342:1
<b>Skyddsrum:</b>	Nej
<b>Ärende:</b>	Antikvarisk förundersökning
<b>Beställare:</b>	Växjö Golfklubb
<b>Kontaktperson:</b>	Lars Prick, klubbchef
<b>Utförare:</b>	Byggnadsantikvarie Ludwig Svensén, Kulturparken Småland AB
<b>Rapportförfattare:</b>	Ludwig Svensén
<b>Fotograf:</b>	Författaren där inte annat anges
<b>Smålands museums diarienummer:</b>	150-2025-00131
<b>Smålands museums rapportnummer:</b>	2025:14



*Araby herrgård, 2025.*

# Inledning

## Uppdragets bakgrund och syfte

Araby herrgård i Växjö kommun ägs av Växjö golfklubb, och huvudbyggnaden utgör idag klubbhus med golfshop, restaurang, arbetslokaler och omklädningsrum. Golfklubben har för avsikt att genomföra en större renovering av byggnaden och har, tillsammans med Arkitektbolaget, tagit fram ett förslag på hur detta ska ske. Planerade åtgärder omfattar bl.a. omgestaltning av befintlig sidobyggnad, tillgänglighetsanpassning av huvudentrén och tillskapande av ny uteplats. Interiört avses samtidigt genomföras en genomgripande ombyggnad där nya arbetslokaler och omklädningsrum tillskapas, hiss installeras mm.

Kulturparken Småland AB har fått i uppdrag att genomföra en antikvarisk förundersökning, som syftar till att analysera huruvida tilltänkta åtgärder skulle påverka rådande kulturhistoriska värden. Förundersökningen har utmynnat i föreliggande rapport. Rapporten är i första hand tänkt att utgöra underlag vid kommunens bygglovsprövning, men ger även antikvariska rekommendationer riktade till fastighetsägaren. Arbetet är utfört i november 2025 av byggnadsantikvarie Ludwig Svensén. Rapporten har granskats av 1:e antikvarie Samuel Palmblad.

## Metod och underlag

För att få en bild av tilltänkta åtgärder har aktuella förslagshandlingar studerats. Herrgården och dess omgivning har även besökts för att få en bild av närmiljön och hur de tilltänkta ändringarna förhåller sig till platsen, befintliga byggnader och rådande karaktär etc. Arbetet har också omfattat arkiv- och litteraturstudier, som främst syftar till att försöka utröna herrgårdens byggnadshistorik.



Utsnitt av karta över Växjö stad med omnejd, färdigställd år 1707. Araby bestod vid denna tid av tre gårdar, som tillsammans utgjorde ett s.k. rusthåll med skyldighet att hålla en beriden soldat för kavalleriet. Omkring år 1700 hade gårdarna friköpts och underlagts ett nytt herresäte, Araby herrgård, vars första huvudbyggnad kan ses på kartan. Sydväst om denna ses även de tre underställda gårdarnas bondestugor. Källa: Lantmäteriet.

## Historisk bakgrund

### Från medeltida by till 1800-talsherrgård

Araby bestod under medeltiden av tre gårdar: Sjögård, Södregård och Gummesgård. De två förstnämnda ägdes av biskopen i Växjö, medan den tredje tillhörde domkyrkan. Genom Gustav Vasas reduktion drogs gårdarna in till kronan och blev så kallade rå- och rörshemman, lydande under Kronobergs slott och kungsgård. Detta skedde omkring år 1530. I samband med reduktionen ålades gårdarna att upprätta ett så kallat rusthåll, där en ryttare skulle hållas åt Smålands kavalleriregemente.

Arabygårdarna tillhörde Kronobergs slott fram till omkring år 1700. De friköptes då av landssekreterare Anders Malmén, som avhyste bönderna och lät uppföra den första mer ståndmässiga bebyggelsen på platsen. En karta från 1707 visar en huvudbyggnad med ungefär samma läge som dagens, samt tre bondestugor belägna strax sydväst om denna. Enligt en samtida beskrivning var huvudbyggnaden uppförd ”av trä i tre våningar” och flankerades av flyglar. Under herrgården nybildades under 1700-talet ett tiotal torp och ett antal backstugor, vars inneboende kom att stå för en betydande del av herrgårdens arbetskraft.

Efter Malméns död år 1718 ägdes Araby av medlemmar ur släkterna Unge, Silfvander, Hederstierna och Wrede. År 1888 köptes godset av grosshandlaren och rådmannen Johan Elof Berg i Växjö, som lät uppföra den nuvarande huvudbyggnaden. Den stod färdig 1890 och fick en närmast slottslig exteriör, präglad av tidens populära nystilar och rikligt dekorerad med tinnar och torn. Fasaderna reveterades och utfördes med kvaderimiterande hörnkedjor och åtskilliga ornament. I bokverket *Ny Småland Beskrifning* från 1920 beskrivs huset på följande sätt: ”Det består af två våningar med torn. Å hufvudfasaden finnes en altan och å västra sidan tvänne glasverandor. Atrium går genom båda våningarna och täckes med ett glastak, hvarifrån ljus erhålles. Detta glastak bildar en kupolartad lanternin å byggnadens tak. I tvänne nischer finnes statyer i kroppsstorlek.”

För ritningarna till byggnaden stod arkitekt A. G. Johansson, verksam i Växjö under slutet av 1800-talet. Densamme har bl.a. ritat Godtemplarnas före detta ordenshus på Nygatan 34 (Ansgarius 15) färdigställt 1887, liksom ett antal påkostade bostadshus i staden från samma tid.



Fotografi av Araby herrgårds huvudbyggnad, ca 1890. Den påkostade bostadshuset var nybyggt när fotot togs. Exteriören var rikt utsmyckad med pilastrar och listverk, konsoler och balustrader. I två nischer, placerade i övre våningens fasad, ses två statyer som senare flyttades till Kungsgatan 12 (Gripen 6) i Växjö. Tornen var täckta med mönsterlagd skiffer och försedda med konstnärliga fågel- och blomstermotiv. Notera även den låga lanterninen mitt på taket, som var utförd i glas och fungerade som ljusinsläpp till ett centralt beläget ljusschakt. Mannen som står vid staketet är troligen dåvarande ägaren, tillika husets upphovsman, grosshandlare Johan Elof Berg. Källa: Smålands museums fotosamling.



Interiörfoto av övre hallen, ca 1910. I golvet ses en öppning till bottenvåningens hall, vilken tillsammans med den ovanförliggande taklanterninen bildade ett s.k. atrium, dvs. ett centralt beläget ljusschakt med antika förebilder. Källa: Smålands museums fotosamling.

## Förändringar under 1900-talets första hälft

År 1897 övertogs Araby herrgård av Karl Adolf Berg, som 1908 sålde egendomen vidare till direktör Karl Meijer. Meijer var en av dåtidens största markägare i Växjö och en inflytelserik aktör i landskommunens styre, där han satt som ordförande i kommunalstämman mellan 1911 och 1918. År 1907 hade han förvärvat herrgården Växjö Östregård och där låtit avstycka mark för försäljning av villatomter. Syftet med Arabyköpet lär ha varit liknande, men bortsett några mindre avstyckningar förblev Arabys marker jämförelsevis intakta under Meijers ägarskap. År 1909 lät han genomföra laga skifte, varvid Gummes-, Sjö- och Södregårds ägor delades upp i större sammanhängande stycken och varje gård fick sina egna åkrar att sköta. Likaså avgränsades och värderades samtliga torpen, vid tiden omkring 15 stycken. Tegeludden avstyckades och såldes till jägmästare Albert Göthe, Östergärde till fabrikör C. J. Öster.

År 1926 sålde Meijer Araby vidare till lantbrukaren Emil Karlsson. Karlssons förvärv omfattade dock endast lantbruket, medan herrgårdsbebyggelsen med tillhörande trädgård och park såldes till Georg Wilhelm Aschan, överstelöjtnant vid Smålands husarregemente. Vid Aschans bortgång 1928 övertog sonen, fänrik Nils Bertil Aschan, ägandet och köpte samtidigt tillbaka det avstyckade lantbruket som därmed återfördes till herrgården.

Bertil Aschans mor, överstinnan Sophie Aschan, bodde ensam kvar i huvudbyggnaden under många år. År 1938 lät hon genomföra en omfattande ombyggnad, varvid huset minskades med hela tolv rum genom att främre husdelen revs, inklusive de bägge tornen. Samtidigt omgestaltades byggnaden i en mer återhållsam nyklassicistisk stil, där de tidigare reveterade och rikt utsmyckade fasaderna ersattes med gulmålade träpaneler och vita snickerier. Även fönsterbyte genomfördes, liksom ett antal interiöra ändringar. Sammantaget innebar åtgärderna en närmast fullständig karaktärsförändring.

## Kommunens övertagande och anpassning till skogsbruksskola

Bertil Aschan blev den siste herremannen på Araby. I juni 1959 förvärvades godset av Växjö stad för 875 000 kr och i och med detta inleddes en ny epok i herrgårdens historia. Staden ägde sedan tidigare mark både norr och söder om Araby, och köpet sågs som en naturlig komplettering av stadens markinnehav. Syftet var dels att förse stadsborna med ett fritidsområde, dels att tillgodose behovet av mark för stadens expansion. I oktober samma år antogs en ny stadsplan för de sydöstra delarna av det nyförvärvade området och under 1960- och 70-talen växte så småningom fram både höghus och villaområden på herrgårdens gamla ägor.

Huvudbyggnaden uppläts från 1959 till Skogsvårdsstyrelsen, som lät anpassa den till skogsbruksskola med undervisningslokaler och internat för ett tjugotal elever. Detta krävde vissa ombyggnader, men kommunen ställde krav på att ”byggnadens nuvarande karaktär” inte fick förändras. Även om detta främst tycks ha avsett exteriören blev även de invändiga förändringarna relativt modesta. På bottenvåningen delades ett antal rum av till mindre sovhytter och ett antal toaletter tillskapades. Lektionsrum och lärarbostad förlades till övervåningen, som dock tycks ha lämnats orörd, medan tidigare tvättutrymmen i källaren kompletterades med dusch- och omklädningsrum.



*Flygfoto över herrgården, 1936. Godsägare vid denna tid var fänrik Nils Bertil Aschan. Herr Aschan med familj bodde dock i en intilliggande byggnad, benämnd inspektorsbostaden (strax utanför bild). Huvudbyggnaden disponerades istället av dennes mor, änkan Sophie Aschan, som två år efter att fotot togs lät genomföra en omfattande ombyggnad. Källa: Smålands museums fotosamling.*



*Herrgården i ungefär samma vy som ovan, 1947. Ombyggnaden 1938 innebar bl.a. att östra delen av byggnaden revs, varvid huset minskades med tolv rum. På den rivna husdelens grundmur uppfördes en stenmur, vilken ses framför byggnaden. Byggnadens många dekorationer skalades samtidigt av till förmån för ett stramare, nyklassicistiskt formspråk. Bottenvåningens fasad kläddes med liggande, släthyvlad träpanel, medan övre våningen fick stående locklistpanel. Även taklanterninen togs bort och det invändiga ljusschaktet mellan övre och nedre hallen sattes igen. Källa: Smålands museums fotosamling.*

## Växjö GK:s etablering - herrgården blir klubbhus

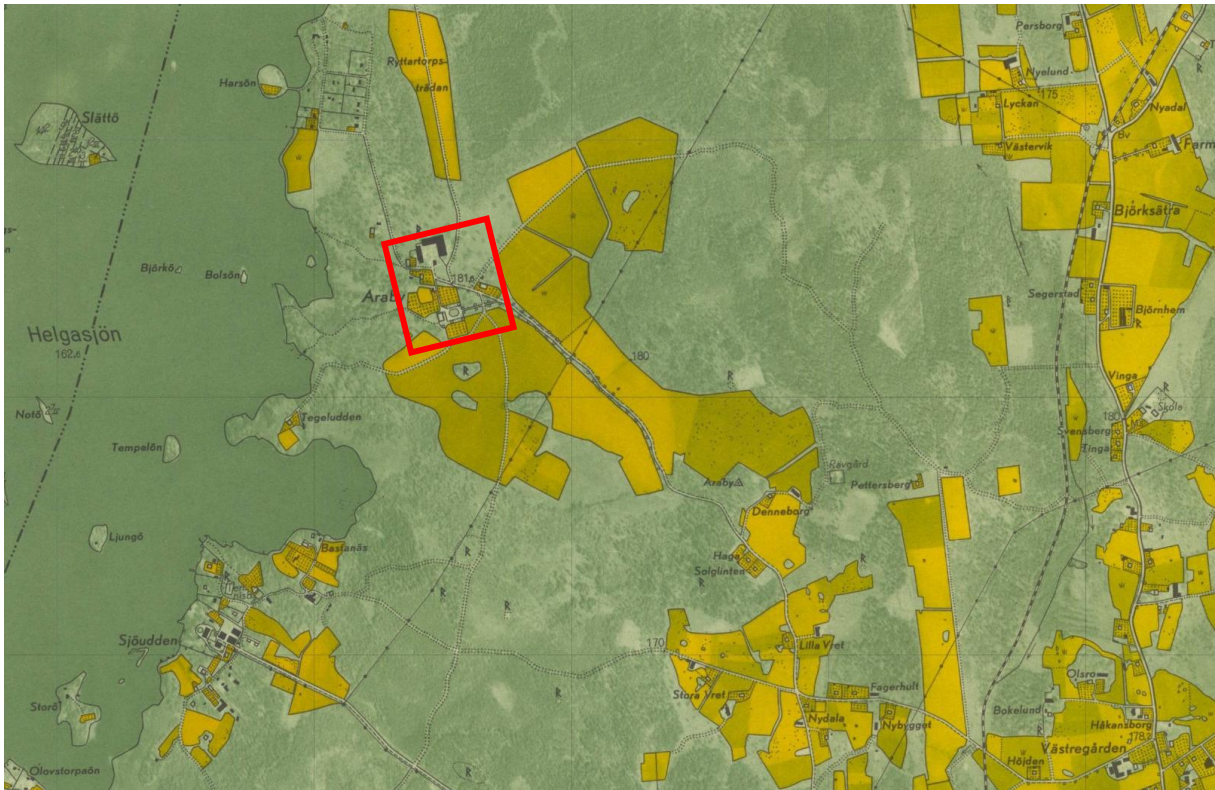
I samband med Växjö stads förvärv av Araby erbjöds den då nybildade Växjö golfklubb att här arrendera mark för en golfbana. Terrängen ansågs väl lämpad för ändamålet och golfbaneprojektören, tillika golftränaren Douglas Brasier, gavs i uppdrag att ta fram ett ritningsförslag. Förslaget, bestående av en första golfbana om nio hål och ett klubbhus, kom att realiseras och anläggningen kunde tas i bruk 1962. Banan förlades direkt söder om herrgårdsbyggnaden medan klubbhuset och tillhörande parkeringsplatser placerades strax öster därom.

Golfklubben växte snabbt och redan efter ett par år uppstod behovet av större lokaler. Skogsvårdsstyrelsens skolverksamhet på Araby upphörde 1969, och huvudbyggnaden överläts därefter till golfklubben för användning som klubbhus. Det tidigare klubbhuset, ritat av Brasier, revs samma år. I samband med klubbens övertagande genomfördes på nytt stora ombyggnader, bl.a. i syfte att inrymma golfshop och omklädningsrum i byggnadens bottenvåning. År 1983 uppfördes en altan invid södra gaveln och ny ingång togs upp i södra ytterväggen. Samtidigt genomfördes på nytt vissa ändringar av planlösningen, varvid ett större samlingsrum tillskapades på övre plan.

Den restaurang som idag inryms i herrgårdsbyggnaden, Araby Wårdshus, var från början förlagd till övervåningen men flyttades ner till bottenplan 1993. I samband med detta byggdes huset ut med en låg sidobyggnad mot söder, innehållande serveringslokal och utökad golfshop. Dåvarande landsantikvarien vid Smålands museum följde arbetena och bistod med råd och detaljsynpunkter. I ett remissyttrande, daterat 1993-01-19, anförde denne att arbetena skulle ta hänsyn till äldre snickeridetaljer och att ytbehandling skulle ske ”i samklang med byggnadens karaktär”. Sidobyggnaden kom därmed att utformas med utgångspunkt i befintlig fasad, med liggande träpanel i gul kulör och vita foder.

Herrgårdsbyggnaden friköptes av golfklubben 1997 och golfbanan i början av 2000-talet. Ytterligare om- och tillbyggnader kom därefter att ske, bl.a. år 2010 då sidobyggnaden utvidgades åt baksidan i väster. Även vid detta tillfälle ställdes ett antal krav gällande utformningen. I ett yttrande från Smålands museum daterat 2010-10-12 angavs bl.a. att: ”... förslaget kan realiseras om formspråket utgår från befintlig fasad. Detta inbegriper kulör, liggande panel och träfönster med äkta spröjs. Den vita våningsfrisen ska bibehållas.” I samband med att sidobyggnaden tillbyggdes tillskapades även en ny, större altan i marknivå samt en takterrass uppe på sidobyggnadens tak.

Parallellt med diverse om- och tillbyggnader av huvudbyggnaden har även nya byggnader tillkommit för golfklubbens verksamhet. En vagnsbod och verkstad uppfördes norr om huvudbyggnaden 1983 (tillbyggda med personalutrymmen 2003). År 1987 tillkom en kiosk, 1996 en startkur, samt i början av 2000-talet toaletter och ett rangehus. Även dessa byggnader har i stor utsträckning utförts med utgångspunkt i huvudbyggnadens exteriör, vilket medfört fasader av gulmålad träpanel och vita foder.



*Ekonomiska kartan från 1950. Herrgårdsbebyggelsen, som är markerad röd, var vid denna tid ännu i privat ägo och omgavs i öster och söder av åkermark. I kartbildens nedre del ses flera av de torpställen som anlades under herrgården på 1700- och 1800-talet, såsom Bastanäs, Nydala och Fagerhult. Källa: Lantmäteriet*



*Flygbild från 1975. Under 1960- och 70-talen genomgick Arabyområdet påtagliga förändringar. Golfbanan, som togs i bruk 1962 och utökades till fulltliga 18 hål 1972, kom att ta merparten av inägornas åkermarker i besittning. Stadsdelen Araby, som växte fram under perioden som en del av miljonprogrammet, kom undan för undan att äta upp de södra och östra delarna av herrgårdens tidigare utmarker och torpställen. Norrleden som idag skär rakt igenom de gamla beteshagarna hade just börjat anläggas. Källa: Lantmäteriet*

# Nuläge och förutsättningar

## Miljö- och byggnadsbeskrivning

Araby herrgård ligger i ett svagt kuperat landskap som sluttar ner mot Helgasjön. Det närmast omgivande landskapet är öppet och består dels av golfbanan med sina gräsmattor, dels kvarvarande rester av herrgårdens lövträdspark, alléer och äldre solitära träd, som tillsammans bildar en lummig parkmiljö. Området rymmer förutom några rester av det som tidigare var herrgårdens trädgårdsanläggning även äldre fornlämningar i form av gravhögar, röjningsrösen och terrassåkrar. Hela området ingår idag i Araby fritidsområde, som är centrum för en mängd fritidsaktiviteter. Förutom golfbanan finns här ridanläggning, motionsspår, bad och strövstigar. Delar av området utgör även naturreservat.

Huvudbyggnaden från 1890 ligger som en solitär med en framförbyggande rundel. Huset, som har trästomme och reser sig två våningar högt under ett flackt valmtak, är påtagligt förändrat från uppförandet och präglas sedan 1938 av en stram nyklassicistisk arkitektur. Byggnaden står på en stensockel, som är övergjuten och gråmålad. Fasaderna var ursprungligen reveterade men är idag klädda med gulmålade träpaneler, symmetriskt indelade med foder och lister i vit kulör. Övre våningen är utförd med stående locklistpanel, medan nedre våningen har liggande slätpanel med breda horisontella springor. Utförandet ger ett rustikt intryck som påminner om kvadernsimitation, dock utan lodräta skarvar. Taket är täckt med röda betongpannor och takavvattningen sker via vita hängrännor och stuprör av modernt slag med mjuka böjar.

Östra fasaden utgör huvudfasad och är försedd med en flack frontespis samt centrerad huvudentré som nås via en stentrappa, utförd med tre steg och avsats samt sidor av bearbetad natursten och svarta smidesräcken. Dörren, som är av modern standardtyp, omfattas av en vacker portal med tandfris.

På södra gaveln finns den tillbyggda sidobyggnaden med lokaler för restaurang och golfshop, utförd i en våning på gjuten grund, med platt tak och takterrass med vitmålat glasrække. Sidobyggnaden är sedan 2010 förlängd utmed husets västra långsida och har här integrerats med en inbyggd f.d. glasveranda på byggnadens baksida. På baksidan finns även en rad andra tillskott, såsom varuintag med lastbrygga och utrymningsväg i form av spiraltrappa. Tillsammans bidrar de många tillskotten till att ge västfasaden ett något rörigt intryck. Samtliga tillbyggnader är dock utförda med vita foder och gulmålad träpanel som liknar den ursprungliga huskroppens, varigenom ett enhetligt helhetsintryck trots allt bibehållits.

Den ursprungliga huskroppens fönstersättning är symmetrisk med regelbundna fönsteraxlar. Flertalet fönster härstammar sannolikt från 1938 års ombyggnad och är väl anpassade till byggnadens nuvarande uttryck. De är tillverkade i trä med äkta spröjs och omfattas av enkla foder och vattbrädor av trä. Bottenvåningens fönster består av utåtgående tvåluftsfönster med sex rutor, medan övre våningen har större korspostfönster med åtta rutor och inåtgående bågar. Samtliga fönster är målade vita. Tillbyggnaderna har moderna fönster i flera olika utföranden, dock utförda i samma vita kulör.

Huset är interiört ombyggt vid flera olika tillfällen. Planlösningen är mycket förändrad och idag kvarstår ytterst få äldre detaljer. På bottenvåningen består dessa främst av två pelare, placerade som omfattning till en tambur innanför huvudentrén. Trappan till övervåningen utgör ett likaså

ålderdomligt inslag, utförd med dylika pelare och räcke med svarvade stolpar. I övre hallen finns även ett par äldre spegeldörrar med profilerade foder, varav åtminstone dörrbladen kan vara ursprungliga från 1890. I nuvarande klubbbrummet i sydväst ligger ett slitet men vackert golv av fiskbensparkett.

I miljön ingår förutom huvudbyggnaden även en rad andra byggnader som tidigare hört till herrgården. Omkring 100 meter österut ligger en mangårdsbyggnad från 1920-talet, idag privatbostad, som på äldre kartor benämns inspektorsbostaden. Byggnaden har fasader av träpanel med dylik färgsättning i gult och vita foder. I norr inramas herrgårdsmiljön av herrgårdens gamla ladugård, stall och magasin, som härstammar från 1880-talet. Idag inryms här Växjö Ridklubb, som även har en mindre klubbstuga på platsen. I nära anslutning finns också ett äldre bostadshus, benämnt förmansbostaden, samt en före detta skogvaktarbostad från 1950-talet. Dessa byggnader är utförda med fasader av rödfärgade träpaneler samt fönster och foder i vit kulör.

Därtill finns inom herrgårdsmiljön ett antal byggnader som uppförts för golfklubbens räkning, bl.a. verkstad och vagnsbod, kiosk och rangehus. Gemensamt för i stort sett samtliga dessa byggnader är fasader av träpanel och färgsättning i gult och vitt som anknyter till herrgårdsbyggnaden.



*Herrgårdsbyggnadens huvudfasad mot öster. Övre våningen är klädd med stående locklistpanel, medan nedre våningen har liggande slätpanel; notera det säregna utförandet, där var tredje bräda åtskiljs av en bred springa. Framför fasaden finns en fogad stenmur, som är uppförd på grunden till den byggnadsdel som revs 1938. Den visar därmed byggnadens ursprungliga storlek. Det framföriggande gångstråket har liksom gången upp till entrén belagts med betongsten. Huvudentrén, som omfattas av en klassisk portal och tidigare var försedd med pardörr, har idag enkeldörr av modern standardtyp.*



*Byggnadens södra gavel i vy mot nordväst. Sidobyggnaden skiljer sig från huvudbyggnaden genom sina stora glasytor, men anknyter till helheten genom fasader av träpanel och färgsättning i gult och vitt. Tillgängligheten löses idag med hjälp av en betongstensbelagd ramp, till höger i bild, som leder upp till en altan med dylik betongstensbeläggning. Härifrån nås byggnaden via en längre träramp av omålat virke.*



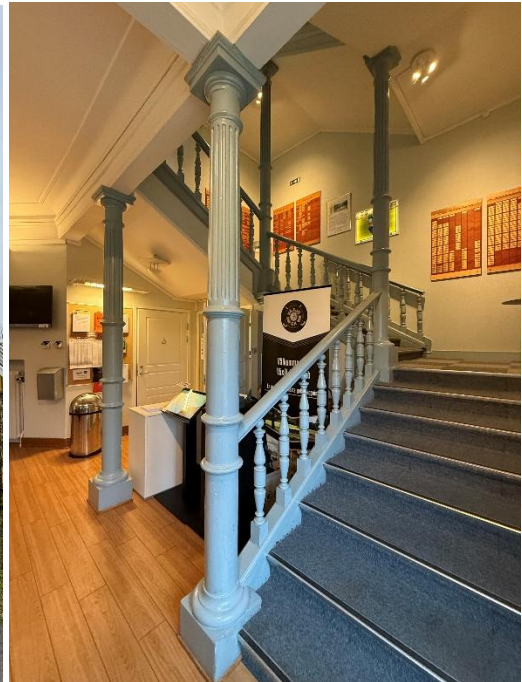
*Södra gaveln och sidobyggnaden i vy mot norr. Notera den långa rampen av omålat virke.*



*Byggnaden i vy mot nordost. Sidobyggnaden är sedan 2010 förlängd utmed husets västra långsida. Den anslutande altanen/uteplatsen omsluts av ett plankliknande räcke, som liksom rampen är av omålat trä och därmed upplevs avvikande i herrgårdsmiljön.*



Västra långsidan utgör byggnadens baksida och med sina olika tillbyggnader ger den onekligen ett rörigt intryck. En konsekvent fasadutformning med liggande träpanel i gult och vita foder bidrar dock till ett enhetligt helhetsintryck. Den markerade byggnadsdelen är i själva verket en inbyggd f.d. glasveranda, sannolikt ursprunglig. Senare tillskott består bl.a. av varuintag med lastbrygga och utrymningsväg i form av spiraltrappa.



På byggnadens norra gavel finns en källarnedgång med äldre pardörr. Till höger ses den trearmade trappan som förbinder nedre hallen med den övre. Den är sannolikt ursprunglig och utgör idag en av få kvarvarande interiöra originaldetaljer.



*Husets planlösning är överlag mycket förändrad. På bilden ses övre hallen, ett av få rum som bibehållit sin ursprungliga form (jämför med bild på s. 10). De bägge spegeldörrarna som ses i bild kan vara ursprungliga, i övrigt kvarstår i byggnaden ytterst få äldre detaljer.*



*I nuvarande klubbsalen finns en fin stavparkett lagd i fiskbensmönster. Västra delen av rummet, till höger i bild, var från början separat rum i den f.d. glasverandan. Verandan har vid något tillfälle byggts in, skiljeväggen revs på 1980-talet. Mitt i bild ses en balkongdörr som leder ut till takterrassen på sidobyggnaden. Dörren nyttjas även som utrymningsdörr.*

## Kulturhistoriska värden

Araby herrgård utgör ett exempel på en småländsk herrgårdsmiljö med rötter i 1700-talet. Platsen har sedan 1900-talets mitt fungerat som rekreationsområde för Växjöborna och den ursprungliga herrgårdsmiljön har delvis gått förlorad genom att nya verksamheter satt sin prägel på området. Den äldre bebyggelsen finns dock kvar och tillsammans med kvarvarande rester av herrgårdens lövträdspark och alléer utgör de en kulturmiljö där herrgårdens funktion och estetik till viss del fortfarande kan avläsas.

Huvudbyggnaden från 1890 präglades ursprungligen av tidens nystilar med torn, glasverandor och rik ornamentik. Denna prägel förlorades vid 1938 års omgestaltning, då byggnaden fick sin nuvarande nyklassicistiska karaktär. Även om detta fasaduttryck inte är ursprungligt, är det arkitektoniskt genomarbetat och får idag anses hävdvunnet. Senare om- och tillbyggnader har onekligen inneburit viss påverkan, där uppförandet av sidobyggnaden och anslutande altan försvagat byggnadens symmetri. Planlösningen är därtill förändrad och interiört kvarstår endast ett fåtal äldre detaljer. Genom att utvändiga tillskott utförts i material och färgsättning som harmonierar med den nuvarande fasaden har dock ett sammanhållet exteriört helhetsintryck bibehållits.

Sammantaget besitter Araby herrgård kulturhistoriska värden, knutna till platsens historiska kontinuitet och den bevarade bebyggelsen. Huvudbyggnadens värde i sig får betraktas som reducerat i och med 1938 års omgestaltning och senare tiders om- och tillbyggnader, men dess volym och fria läge är fortsatt viktiga för förståelsen av området. Den nuvarande fasaden i nyklassicistisk stil utgör idag ett hävdvunnet karaktärsdrag, som bör beaktas vid eventuella förändringar.

## Aktuella lagar och skydd

Den aktuella fastigheten omfattas av gällande detaljplan *Växjö 6:1 m.fl. (Växjö golfbana)*, antagen 2006. Planen innehåller en generell varsamhetsbestämmelse för hela planområdet som anger att: ”Ny byggnad ska utformas med särskild hänsyn till omgivande bebyggelse.”

Planbeskrivningen lyfter även vikten av att den värdefulla herrgårdsmiljön bevaras och anger att särskilda krav ska ställas vid bygglovsprövning inom området, med hänvisning till en rapport framtagen av Smålands museum (*Antikvarisk byggnadsvärdering avseende bebyggelsen inom herrgårdsområdet, 1996-01-22, dnr 232/96*). I rapporten preciseras ett antal riktlinjer för de respektive byggnaderna. Gällande herrgårdens huvudbyggnad anges följande:

- Byggnaden är en solitär och om än förändrad utgör dess volym och fria läge en viktig del i förståelsen av området. Byggnadens form och fasader bör ej förändras förutom att det är önskvärt att takmaterialet vid nästa större underhållsåtgärd antingen förändras till tegel eller skivtäckning med plåt. Nedervåningens rusticering bör behållas och de sentida tillskotten i form av uteplatser utförda i tryckimpregnerat trä bör om möjligt anpassas bättre till byggnaden.



Visualisering av aktuellt förslag, Arkitektbolaget.

## Aktuellt förslag

Det aktuella förslaget omfattar en rad såväl invändiga som utvändiga åtgärder. Exteriört avses i huvudsak en genomgripande omgestaltning av befintliga sidobyggnad. Tanken är att denna förses med ny fasad som mer påtagligt avviker gentemot den ursprungliga huskroppen. Granskat visualiseringsförslag visar en fasad av omålat virke och indelning med stående reglar. Fönstersättningen kan delvis komma att förändras och nya dörröppningar tas upp etc.

Förslaget innebär även att sidobyggnaden förses med en ny, större takterrass med trädäck och lackerat stålräcke. Tanken att terrassen ska fortsätta på sidobyggnadens tak utmed byggnadens västra sida, fram till befintlig spiraltrappa på baksidan. Spiraltrappan fungerar som alternativ utrymningsväg från övre våningen och om terrassen förlängs på detta sätt kan befintlig balkongdörr även fortsättningsvis nyttjas som utrymningsdörr. Den sökande har dock uppgett att terrassen kan bli mindre än de granskade underlagen anger, varvid en ny utrymningsdörr möjligen behöver tas upp från övre våningen och ut på tillbyggnadens tak i väster. Denna är i så fall tänkt att placeras i den numera inbyggda glasverandans västra yttervägg.

Förslaget innebär vidare att befintlig altan i markplan ersätts med en ny, med ungefär samma storlek och samma placering. Altanen är tänkt att utföras med betongmurar och -trappor, markbeläggning av betongsten och ett pergolaliknande solskydd av omålat trä. Omgärdande räcken och handledare utförs i lackerat stål. Befintliga tillgänglighetsramper avses samtidigt rivas bort, då tanken är att tillgängligheten istället ska lösas genom anpassning av byggnadens huvudentré.

Idag bedrivs försäljning av fika i en fristående kioskbyggnad men planen är att detta i framtiden ska ske i anslutning till restaurangen, vilket föranleder behovet av en större uteservering. En grusbelagd och stenmursomgärdad uteplats med ”böljande” form är därför tänkt att tillskapas söder och väster om den nya altanen. Av samma skäl önskas delvis förändrad dragning av

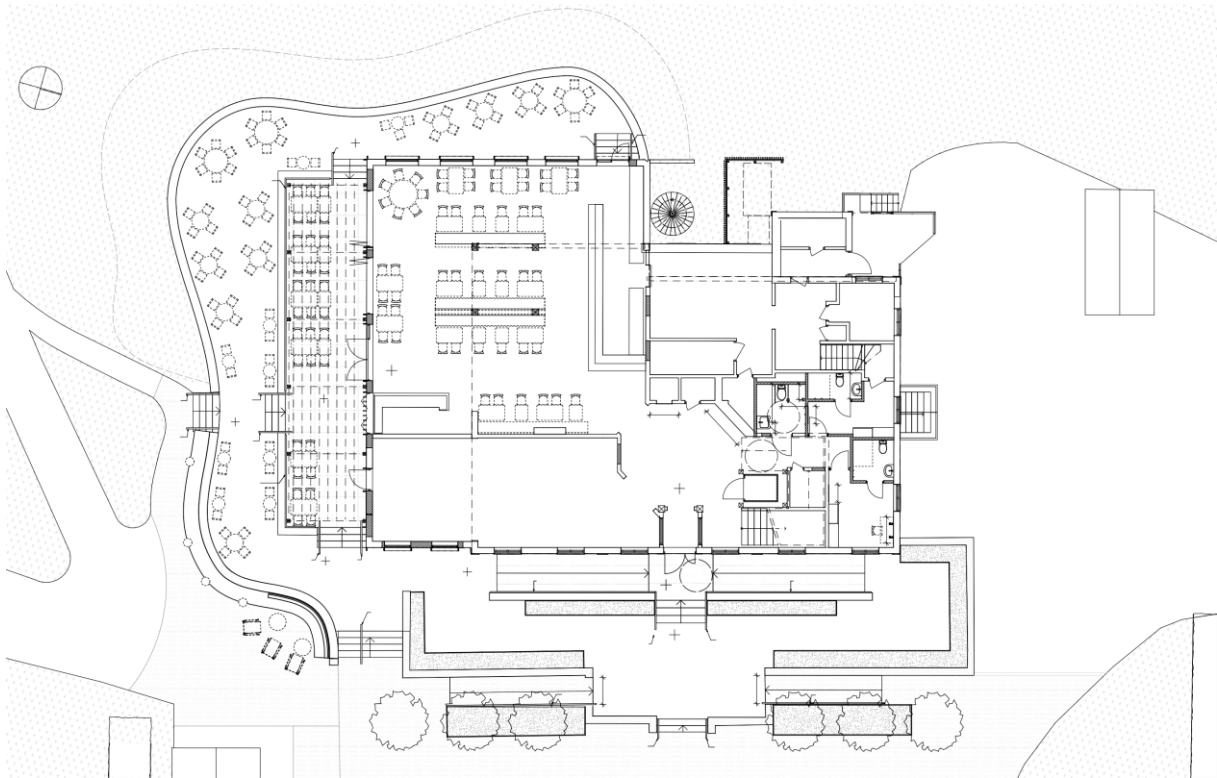
gångarna söder om byggnaden, upp till den nya uteplatsen. Gångarna är tänkta att sammanstråla vid uteplatsens sydöstra hörn, där en större hårdgjord yta tillskapas. Utmed den nya stenvuren placeras här träbänkar och bord etc. Ytan beläggs med marksten av befintlig typ och ansluts till uteplatsen medels två nya trappor av granit.

Tillgänglighetsanpassning av huvudentrén är tänkt att ske medels fyra nya, symmetriskt placerade ramper. Två av ramperna är tänkta att placeras i befintliga stenvur, vilket medför att två hål behöver tas upp i muren. Huvudentréns stentrappa är samtidigt tänkt att rivas och ersättas med en ny granittrappa med större tillgänglighetsgodkänd avsats, där de två andra ramperna placeras intill fasad på ömse sidor. Dessa bäge ramper avses utföras med granitmurar och beläggning av granithällar. Befintlig ytterdörr är samtidigt tänkt att ersättas med en ny.

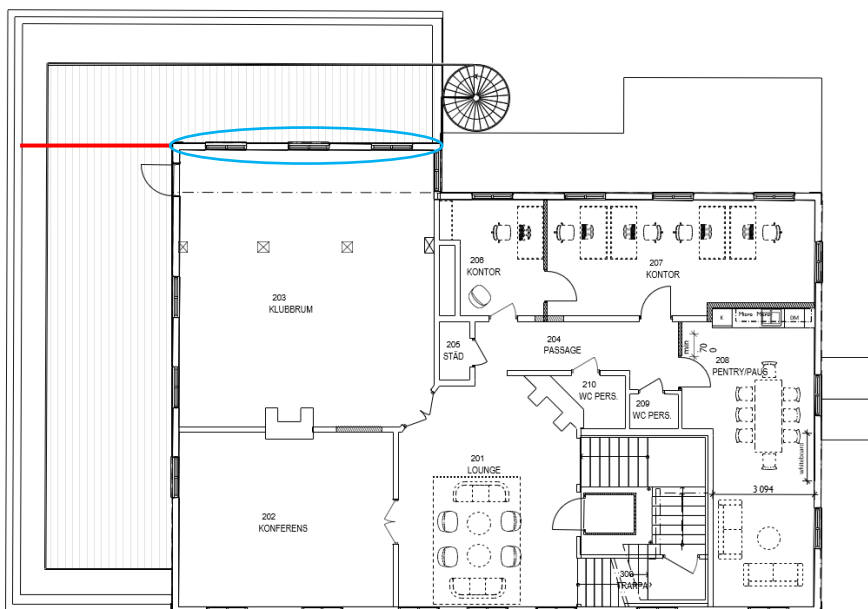
Invändigt innebär förslaget bl.a. att befintliga omklädningsutrymmen på övervåningen rivs ut och ersätts med nya arbetslokaler. Nya omklädningsrum, HWC mm. är i sin tur tänkt att ersätta de nuvarande arbetslokalerna på bottenvåningen. En hiss är även tänkt att installeras med placering i befintlig trappa, där trappan dock bibehålls och reoveras med nya steg av massiv ek. I övrigt önskas en allmän upprustning med nya ytskikt och golv etc. Befintlig parkett på övre plan är dock tänkt att bibehållas, slipas och lackas.



*Förslaget innebär bl.a. att befintlig sidobyggnad omgestaltas med ny fasad som kraftigt avviker från nuvarande karaktär. En ny altan med pergola och en större uteplats avses även tillskapas, varvid befintliga tillgänglighetsramper tas bort. Tillgängligheten är istället tänkt att lösas medels fyra nya ramper vid huvudentrén. Två ramper placeras i befintlig stenvur och två intill fasad vid entréns trappa, som samtidigt rivs och ersätts med en ny. Ramperna i muren blir förhållandevis låga och knappast skönjbara bakom tilltänkta planteringsytor. Ramperna vid fasaden blir högre och således mer iögonfallande, men är liksom den nya trappan tänkt att utföras i granit. Visualisering av Arkitektbolaget.*



Av ritningsförslaget framgår de tilltänkta tillgänglighetsrampernas placering. Ritningen visar även tilltänkta ändringar av bottenvåningens planlösning, där bl.a. nya omklädningsutrymmen tillskapas och en hiss installeras i befintligt trappa. Trappan är dock tänkt att bibehållas och renoveras. Planritning av Arkitektbolaget.



På övre plan tillskapas nya arbetslokaler mot norr. Sidobyggnadens takterrass, till vänster på ritningen, slutar i dagsläget vid den röda markeringen. Som framgår är tanken att terrassen förlängs utmed byggnadens västra sida fram till befintlig spiraltrappa på baksidan. Spiraltrappan fungerar som alternativ utrymningsväg från övre våningen och om terrassen förlängs på detta sätt kan befintlig balkongdörr även fortsättningsvis nyttjas som utrymningsdörr. Den sökande har dock uppgett att terrassen kan komma att bli mindre än ritningen anger, varvid en ny utrymningsdörr möjligen behöver tillskapas. Denna är i så fall tänkt att placeras i f.d. glasverandans västra yttervägg (markerad blå).

# Antikvarisk bedömning

## Omgestaltung av befintlig sidobyggnad

Vid tidigare om- och tillbyggnader har krav ställts på att tillskotten ska utformas med hänsyn till herrgårdens arkitektur och färgskala. Detta har inneburit att fasader utförts med liggande, gulmålad träpanel och vita foder, varigenom ett sammanhållet helhethetsintryck trots allt bibehållits. Befintlig sidobyggnad är av ringa kulturhistoriskt intresse, men genom sin låga höjd, fasader av träpanel och dylik färgsättning i gult och vitt smälter den in förhållandevis väl gentemot den ursprungliga huskroppen, vilket är positivt ur antikvariskt perspektiv.

Att omgestalta tillbyggnaden på det sätt som föreslagits, med omålad träfasad, skulle innebära ett tydligt avsteg från rådande karaktär. Omålat virke utgör ett främmande inslag i herrgårdsmiljön och tillbyggnaden skulle därmed uppfattas som helt apart. Detta vore även ett avsteg gentemot varsamhetsbestämmelsen i gällande detaljplan, som anger att ny byggnad ska utformas med särskild hänsyn till omgivande bebyggelse.

Av ovan anförda skäl bedömer Kulturparken att förslaget behöver revideras. Omgestaltung av befintlig sidobyggnad kan medges men ny fasad behöver i högre grad anpassas till rådande karaktär. Rekommendationen är att fasaderna även fortsättningsvis utförs med hyvlad och målad träpanel. Panelutförande och färgsättning behöver inte nödvändigtvis vara identisk med befintlig, men bör även fortsatt utgå ifrån den ursprungliga huskroppen så att ett enhetligt helhetsintryck bibehålls.

## Ny takterrass

Tillskapande av ny takterrass enligt förslaget bedöms inte medföra någon betydande påverkan på herrgårdens karaktär eller värden och kan därför medges.

## Eventuellt upptagande av ny utrymningsdörr

Ur antikvariskt perspektiv vore önskvärt om befintlig balkongdörr fortsatt kan nyttjas som utrymningsdörr, eftersom ingrepp i fasad och stomme då kan undvikas. Om en ny utrymningsdörr ska tillskapas behöver denna placeras och utformas med hänsyn till befintlig fasad och fönstersättning. Ur antikvariskt perspektiv vore lämpligast om något av de befintliga fönstren kan anpassas/ombyggas för ändamålet, men exakt hur detta ska ske behöver preciseras.

## Ny altan och uteplats

Befintlig altan är av sentida ursprung och föga anpassad till herrgårdsmiljön. Den föreslagna nya altanen är av liknande utförande med betongsten och -trappor, men med tanke på nuvarande utformning kan den knappast anses medföra någon betydande påverkan på rådande karaktär eller värden.

Det tilltänkta solskyddet/pergolans samt uteplatsen med sin ”böljande” form medför onekligen viss påverkan på herrgårdens symmetri, men då denna redan är kraftigt förändrad genom tidigare tillskott får konsekvenserna betraktas som små.

Kulturparken bedömer att ny altan och uteplats kan tillskapas enligt förslaget. Åtgärden medför viss påverkan på byggnadens symmetri, men inte till sådan grad att åtgärden kan nekas av

varsamhetsskäl. För att bättre harmoniera med rådande karaktär bör dock det föreslagna solskyddet/pergolan målas in.

### **Tillgänglighetsanpassning av huvudentrén**

Den föreslagna tillgänglighetsanpassningen innebär att befintlig trappa rivs och ersätts med en ny granittrappa med större avsats, samt att fyra ramper tillskapas – två placerade i befintlig stenmur och två intill fasaden. Förslaget kan uppfattas som överdimensionerat sett till antalet ramper, men innebär samtidigt att byggnadens symmetri bibehålls och understryks, vilket är positivt ur antikvarisk synvinkel.

Kulturparken anför generellt att skrymmande tillgänglighetslösningar ska undvikas vid iögonfallande huvudfasader och -entréer. I detta fall har dock ramperna placerats och utformats med viss hänsyn till byggnadens symmetri och material, vilket väger till förslagets fördel. De två ramperna som placeras i muren tar endast upp en mindre nivåskillnad och bör därmed kunna göras relativt korta. Förslaget anger dessutom plantering framför dessa vilket ytterligare skulle minska synligheten. Ramperna vid fasaden blir dock större och riskerar att upplevas dominerande. Förslaget att utföra dessa i granit är därför välkommet, då detta innebär att de bättre smälter in mot befintliga material.

Kulturparken bedömer att tilltänkt tillgänglighetslösning kan accepteras, förutsatt att ramperna ges minsta möjliga lutning 1:12 och att ramperna vid fasad liksom den nya trappan utförs i granit såsom angivits i förslaget. Huvudentréns befintliga portal ska även bibehållas. Vid eventuellt dörrbyte bör ny ytterdörr tillverkas i trä och anpassas till rådande uttryck.

### **Invändiga åtgärder**

Byggnaden är invändigt mycket förändrad från uppförandet. Detaljer av visst antikvariskt intresse omfattar i huvudsak tamburens pelarliknande omfattning, trappan till övervåningen med tillhörande pelare och räcke, samt enstaka äldre spegeldörrar och dörrfoder i övre hallen.

Kulturparken bedömer att interiör ombyggnad kan utföras enligt förslaget. Kvarvarande originaldetaljer bör värnas i möjligaste mån.

# Slutsats och rekommendationer

Sammantaget är Kulturparkens bedömning att förslaget i huvudsak är genomförbart men kräver vissa anpassningar för att ta bättre hänsyn till byggnadens karaktär. För att uppfylla detaljplanens varsamhetskrav och för att säkerställa att herrgårdens kulturhistoriska värden bevaras rekommenderas följande justeringar:

- Den största risken ligger i omgestaltningen av tillbyggnaden, där föreslagen fasadutformning kraftigt avviker från rådande karaktär. För att säkerställa ett fortsatt harmoniskt helhetsintryck bör tillbyggnaden även fortsättningsvis ha fasader av målad träpanel och en färgsättning som anknyter till huvudbyggnadens. Omålat virke är inte önskvärt i herrgårdsmiljön och ska därför undvikas. Av erfarenhet blir omålat virke ofta påverkat av väder och vind, vilket kan ge fasaderna markant varierande uttryck i de olika väderstrecken.
- Av samma skäl som ovan bör tilltänkt solskydd/pergola målas in.
- Om den ursprungliga huskroppen förses med ny utrymningsdörr från övre plan bör denna utformas och placeras med hänsyn till befintlig fasad och fönstersättning. Lämpligast anpassas/ombyggs något av de befintliga fönstren i f.d. glasverandan.
- Tillgänglighetslösningen vid huvudentrén kan accepteras under förutsättning att rampernas begränsas till minsta möjliga lutning 1:12, samt att ramperna vid fasad liksom den nya trappan utförs i granit, i enlighet med förslaget.
- Huvudentréns portal ska bibehållas. Vid eventuellt byte av ytterdörr bör denna tillverkas i trä och anpassas till rådande uttryck.
- Kvarvarande äldre, interiöra detaljer såsom pelare, trappa och spegeldörrar bör värnas i möjligaste mån.

# Källor och bedömningsunderlag

## Bedömningsunderlag

PROGRAMHANDLING Araby herrgård Växjö golfklubb, koncept, daterad 2025-06-24

## Skriftliga källor

Larsson, Lars-Olof (1991). *Växjö genom 1000 år*. Stockholm: Norstedts

Rosengren, Josef (1920). *Ny Smålands beskrifning*. Växjö: K. Gymnasii Jubilstipendiifonden och Central-Nykterhetsföreningen i Wexiö.

Thornell, Isa (1983). *Berättelser om Växjö*. Växjö: Förf.

Vejde, Pehr Gunnar (1929). *Kronobergs läns herrgårdar: historisk översikt jämte ägarlängder*. Växjö: Kronobergs läns hembygdsförbund

## Arkivkällor

Rikets allmänna kartverks arkiv, Lantmäteriet

Smålands museums fotosamling

Smålands museums klipparkiv

Smålands museums topografiska arkiv

Växjö kommunarkiv